

Rasspecifik avelsstrategi för Strävhaarig Vorsteh



Fastställd 2026



Innehåll

Inledning.....	3
Historik	4
Övergripande avelsmål	4
Regler och rekommendationer för uppfödare och hanhundsägare	5
Övrig information.....	5
Riktlinjer för hanhunds- och tiklistor.....	6
Population	7
Inavelsläget	7
Funktionsegenskaper	9
Antal starter på jaktprov	12
Vardagsmentalitet.....	13
Nuläge	13
Långsiktiga mål.....	14
Kortsiktiga mål.....	14
Handlingsplaner	14
Hälsa	15
Nuläge	15
Långsiktiga mål.....	16
Kortsiktiga mål.....	16
Handlingsplaner	16
Exteriör	17
Nuläge	17
Långsiktiga mål.....	17
Kortsiktiga mål.....	17
Handlingsplaner	17
Handlingsplaner för rasklubben	18
Källförteckning	19

Inledning

På Svenska Kennelklubbens Kennelfullmäktige 2001 fattades beslut om att det för varje hundras ska finnas en rasspecifik avelsstrategi.

Uppdraget att utforma dessa är utlagt på specialklubbarna. Svenska Vorstehklubben (SVK) ansvarar idag för 7 raser, kleiner münsterländer, korthårig vorsteh, strävårig vorsteh, grosser münsterländer, långhårig vorsteh, korthårig ungersk vizsla och strävårig ungersk vizsla.

En rasspecifik avelsstrategi (RAS) är en handlingsplan för aveln inom en specifik ras. SKK:s Avelspolicy anger målen och RAS beskriver vägen dit.

Ansvar för rasens framtid ligger alltid ytterst hos den enskilda uppfödaren och ägaren till avelshunden. För att fatta relevanta beslut behöver den enskilda ägaren både allmänna kunskaper om avel och fakta kring den egna tiken samt den tilltänkta avelshunden vad gäller hälsa, mentalitet och bruksegenskaper och exteriör. Målen i den planerade kullen ska ligga så nära den RAS som finns för rasen.



foto: Agneta Eriksson

Historik

Strävhaarig vorsteh är en stående fågelhund, som härstammar från avelsarbete utfört under slutet av 1800-talet efter idéer av "Hegewald" (friherre Sigismund von Zedlitz und Neukirch).

Med griffon korthals som utgångspunkt utgjorde en karaktärsfast och effektiv strävhaarig jakthund målet för avelsarbetet.

Principen var "arbetsuppgiften ger typen" samt konsekvent urval av det bästa avelsmaterialet bland strävhaar-raserna (pudelpointer, griffon korthals, deutsch stichelhaar).

Genom inkorsning av korthaarig vorsteh framavlades på kort tid en fågelhund, som utmärker sig genom ändamålsenlig, vattenavstötande päls och mångsidig användbarhet som jakthund.

Genom dessa egenskaper blev på några få årtionden strävhaarig vorsteh den mest uppskattade och pålitligaste av de stora jakthundsraserna i Tyskland och i många andra länder.

Strävhaarig vorsteh är därmed en mångsidigt användbar jakthund som skall besitta alla nödvändiga egenskaper för att kunna arbeta på fält, i skog och i vatten både före och efter skott.

Övergripande avelsmål

Svenska Vorstehklubben (SVK) ansvarar, i samarbete med Svenska Kennelklubben (SKK), för den strävhaariga vorstehns utveckling i Sverige.

Avel och uppfödning skall ske i överensstämmelse med djurskyddslagstiftningen och Svenska Kennelklubbens grundregler och till hjälp finns ett rasspecifikt hälsoprogram som utarbetats.

Vår ras är numerärt liten i Sverige och import av hundar från andra länder kan göra avelsarbetet svårt att överblicka.

Ärftlig variation är särskilt viktig. Därför skall aveln vara målinriktad, långsiktig och hållbar. Med hållbar menas att den inte leder till brister avseende hälsa, mentalitet eller funktion eller tömmer rasen på genetisk variation.

Den numera låga graden av inavelsökning kan bland annat tillskrivas import av avelsdjur. En förutsättning för rasernas möjlighet att fortleva och uppfödarnas möjligheter att bedriva sund avel.

Kombinationen av föräldradjur får maximalt ha en inavelsgrad på 6.25 % beräknat på 5 generationer enligt SKK, men lägre inavelsgrad bör eftersträvas.

Följande ska beaktas:

- Båda föräldradjuret bör uppvisa egenskapsvärden som är lika bra som, eller bättre än, medelvärdet för rasen avseende minst fyra av egenskaperna: fart, vidd, reviering, följsamhet och vattenpassion.

- Tik- och hanhundsägaren förutsätts göra en utvärdering av avkommorna i varje kull. Utvärderingen bör omfatta kullens hälsa, mentalitet, jaktliga egenskaper och exteriör. Utvärderingen kan med fördel skickas till avelsrådgivaren.
- Efter tre kullar bör uppfödaren göra en sammantagen utvärdering av kullarna, och om utfallet är gott kan man överväga fortsatt avel på individen. Utvärderingen ska göras både på tikar och hanhundar, men extra viktig för hanhundar som kan ha flera kullar på kort tid. Det är lämpligt att avvakta med att låta hanhunden gå i avel fler gånger innan utvärderingen av de tre första kullarna är gjord, med hänsyn eventuella defekter eller sjukdomar som kan debutera hos avkomman efter valpaldern.
- Målen i den rasspecifika avelsstrategin (RAS).
- Uppfödare och hanhundsägare är skyldiga att följa Svenska kennelklubbens (SKK:s) regelverk.

Regler och rekommendationer för uppfödare och hanhundsägare

För att parning ska uppnå SVK:s avelsmål måste samtliga följande krav vara uppfyllda:

- Båda föräldraturen ska uppfylla kraven för jaktmeritering som finns beskrivet i riktlinjer för hanhunds- och tiklistor (se nedan). För utlandsregistrerad hund gäller att denne ska uppfylla kraven på jaktmerit för avelsgodkännande i det land där denne är registrerad. Det åligger uppfödaren att skriftligen styrka utländska meriter vid parning med hund från ett annat land.
- Båda föräldraturen ska uppfylla kraven för utställningsmeritering som finns beskrivet i riktlinjer för hanhunds- och tiklistor.
- Båda föräldraturen ska uppfylla kraven enligt riktlinjer för hanhunds- och tiklistor vad gäller hälsa. Höftledsröntgen (HD-röntgen) krävs alltid enligt SKK:s registreringsregler. Föräldraturens genomsnittliga HD-index vid parningstillfället (dvs avkommans preliminära kullindex) bör vara större än 100 vilket innebär att avkommorna förväntas få ett index som är bättre än genomsnittet i rasen. Hundar med höftledsstatus A, B eller C får användas i aveln. Om hund med C avses användas vid parning betonar vi att kullindex ska vara större än 100. Hundar med grad D eller E får inte användas i avel oavsett HD-index. Om uppfödare använder hund med HD-status D eller E så avelsspärras avkomman. Spärren kan inte hävas. Gäller även importerad hund efter föräldradjur med svenskt undersökningsresultat av grad D eller E. För utländska avelsdjur utan svenska HD-index gäller fortfarande att avelsdjuret ska ha HD grad A eller B, med rekommendationen att den svenska hundens index bör vara minst 100 enligt SKK:s registreringsregler.
- Inget av föräldraturen får i Sverige sedan tidigare ha fler avkomor än vad som motsvarar 5 % av antalet registrerade valpar inom rasen de senaste 5 åren.

Övrig information

Även om parningen uppfyller avelsmålen kan den av avelsrådgivaren anses som olämplig. Ett sådant beslut ska motiveras skriftligen och arkiveras. Parning av hund som inte uppfyller avelsmål, kan ändå bedömas som värdefull för aveln och i vissa fall kan undantag göras. Ett sådant undantag ska motiveras skriftligen och arkiveras.

Riktlinjer för hanhunds- och tiklistor

Hanhunds- och tiklistor upprättas över de individer vilka uppnått av SVK fastställda minimikrav för att uppnå avelsmålen i specialklubben. Avelsrådgivarens uppgift är att, tillsammans med ägaren, på individnivå göra ytterligare utvärderingar och bedöma om individen tillför rasen något vid en eventuell parning. Således är det nödvändigt att hundägaren konsulterar avelsrådgivaren, även om en individ finns på dessa listor genom att ha uppfyllt minimikraven:

- Hunden ska, såvitt känt, ha rastypisk mentalitet samt vara fri från ärftliga sjukdomar och defekter.
- Hunden ska vara höftledsröntgad med resultatet grad A, B eller C enligt SKK:s hälsoprogram eller annan av SKK godkänd avläsning. Används hund med resultat C i aveln betonas rekommendationen om att den blivande valpkullens preliminära kullindex ska vara över 100.
- Svenskregistrerad hund ska vara jaktprovsmriterad i Sverige med lägst ett 2:a pris i UKL eller ÖKL, alternativt lägst ett 3:e pris på fullbruksprov. För hund som är jaktmriterad i annat land gäller att hunden ska uppfylla kraven för avelsgodkännande i det landet för att kunna stå med på hanhunds- eller tiklistan i Sverige.
- Utlandsregistrerad hund, vars ägare är bosatt i Sverige, ska uppfylla hemlandets avelskrav.
- Hunden ska vara utställningsmriterad eller exteriörbedömd med minst "Good" i Sverige vid minst 15 månaders ålder. Målet är också uppfyllt med motsvarande utländsk utställningsmerit på godkänd FCI-utställning eller på nationell utställning i hemlandet Tyskland, eller om hunden är exteriörbeskriven (Form- und Haarwert) med minst resultat "gut".
- Ägare bosatt i Sverige ska vara medlem i SVK.
- Hunden ska ha uppnått en ålder av två år innan den kan finnas med på listan.

I övrigt förväntas att (ej krav):

- Hunden har genomfört BPH med skott.
- Hunden är armbågsröntgad (ED-röntgad) med ED 0 eller ED 1. Se SKK:s policyuttalande kring ED.

Hundägaren anmäler hund till listan. Utländska meriter ska skriftligen styrkas och översättas. Eventuella förändringar anmäls också av ägaren.

Utöver jaktprovs- och utställningsmeriter kan övriga meriter som är av vikt för rasen föras in. Listorna revideras kontinuerligt.

Hund som överskridit den så kallade 5 %-regeln avseende antalet avkommor tas bort från listan, detta antal beräknas årligen.

Tikar över 10 år plockas bort från listorna, likaså tik som fyllt 7 år och inte tidigare haft en valpkull eller tik som har nått maxantalet 5 kullar i enlighet med SKK:s grundregler 3 2:5.

Hanar kan stå kvar på listan efter 10 års ålder om ägaren bedömer att de fortsatt kan användas i avel. Det åligger ägaren att rapportera om hunden avlidit och ska tas bort från listan.

Population

Nuläge

Strävårig vorsteh är en numerärt liten ras i Sverige vilket ses i tabell och diagram nedan:

	Antal reg/år	2015		2016		2017		2018		2019		2020	
Tikar (varav importer)		82	(10)	142	(7)	92	(5)	73	(7)	123	(9)	70	(8)
Hanar (varav importer)		85	(13)	119	(8)	94	(9)	78	(10)	126	(6)	75	(10)
	Totalt	167	(23)	261	(15)	186	(14)	151	(17)	249	(15)	145	(18)

	Antal reg/år	2021		2022		2023		2024		2025	
Tikar (varav importer)		82	(11)	121	(15)	92	(11)	70	(8)	57	(11)
Hanar (varav importer)		101	(11)	122	(15)	82	(7)	68	(5)	59	(10)
	Totalt	183	(22)	243	(30)	174	(18)	138	(13)	116	(21)

Tabell: Antal registrerade hundar per år från 2015

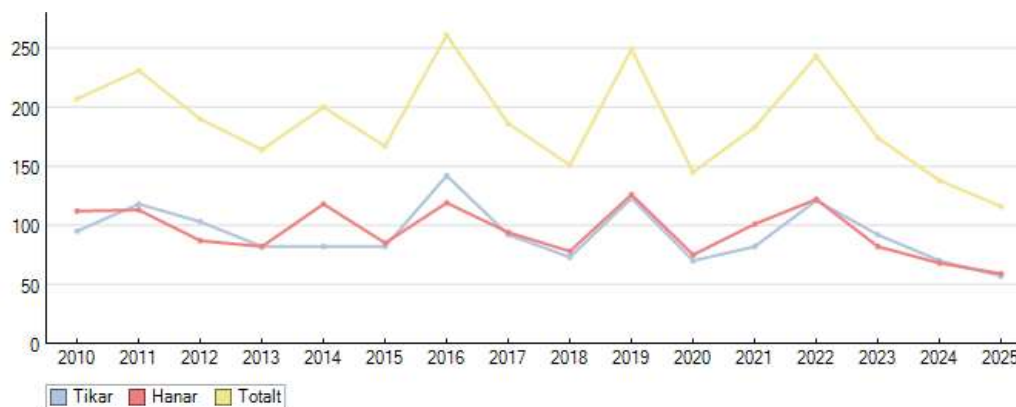


Diagram: antal registrerade hundar från 2010

Att det sker en import av hundar gör avelsarbetet till viss del svår att överblicka. Ett stort ansvar vilar därför på de individuella uppfödarna att tillsammans med klubbens avelsrådgivare inhämtar kunskap om importhundars mentalitet, hälsa, jaktegenskaper och genetiska bakgrund. Ett välfungerande samarbete med andra länders rasklubbar tillför här värdefull kunskap.

Ärftlig variation är en särskilt viktig förutsättning för rasernas möjlighet att fortleva och uppfödarnas möjligheter att bedriva sund avel. Därför skall aveln alltid sträva efter att vara målinriktad, långsiktig och hållbar. Det är av största vikt att aveln inte leder till brister avseende hälsa, mentalitet, funktion eller tömmer rasen på genetisk variation.

Inavelsläget

För stävåren var rasens genomsnittliga inavelsgrad 0,4% under 2025 beräknad över 5 generationer. Den numera mycket låga inavelsökningen kan bland annat tillskrivas arbetet med import och utbyte av avelsdjur.

	2016	2017	2018	2019	2020	2021	2022	2023	2024	2025
Inavelsgrad	0,6%	0,8%	0,8%	0,4%	1,2%	0,9%	0,5%	0,6%	1,1%	0,4%

Långsiktiga mål

- Att hålla inavelsökningen så låg som möjligt
- Att öka antalet registreringar av hundar

Kortsiktiga mål

- Att öka information om vikten av utvärdering av varje kull.
- Att antalet valpkullar som uppfyller SVK:s avelsmål och annonseras genom klubben ökar
- Att genomföra regelbundna träffar med uppfödare och andra intresserade.

Handlingsplaner

Prioriteringar och strategier för att nå målen

- Fortsätta sprida information om vikten av att bibehålla den låga inavelsgraden i rasen.
- Vidga samarbetet med uppfödare som inte är medlemmar i SVK.

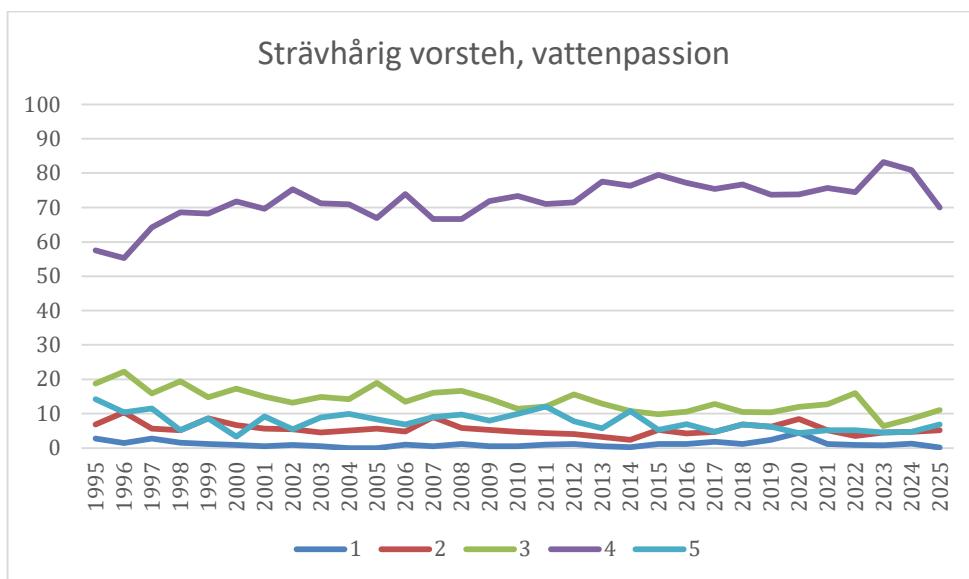


foto: Ewa Book

Funktionsegenskaper

Nuläge

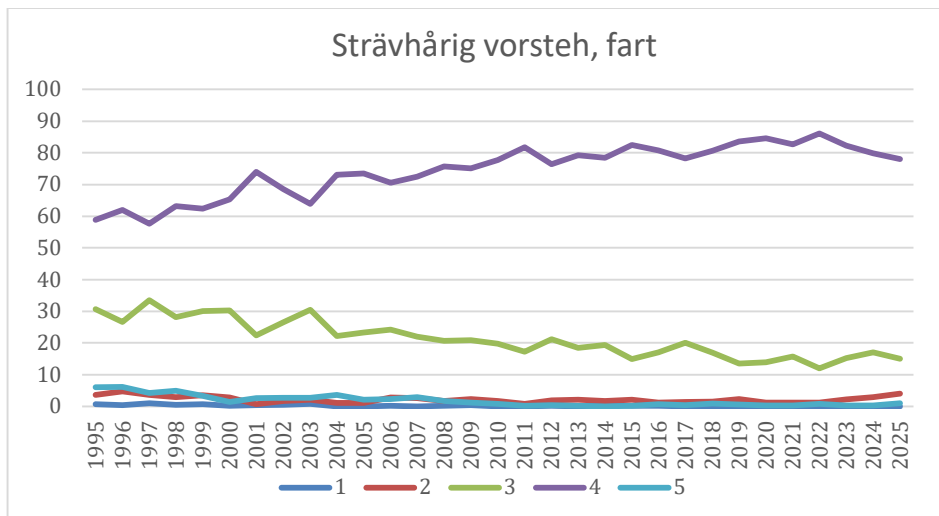
Hund som startar på jaktprov bedöms utifrån hundens jaktliga egenskaper. Idealet för egenskaperna får i bedömningen egenskapsiffra 4. Nedanstående analys visar att rasen har goda jaktegenskaper. Diagrammen visar startande hundars egenskapsbedömningar under åren 1995 – 2025.



Vattenpassion är ett mått på hundens vilja att gå i vatten.



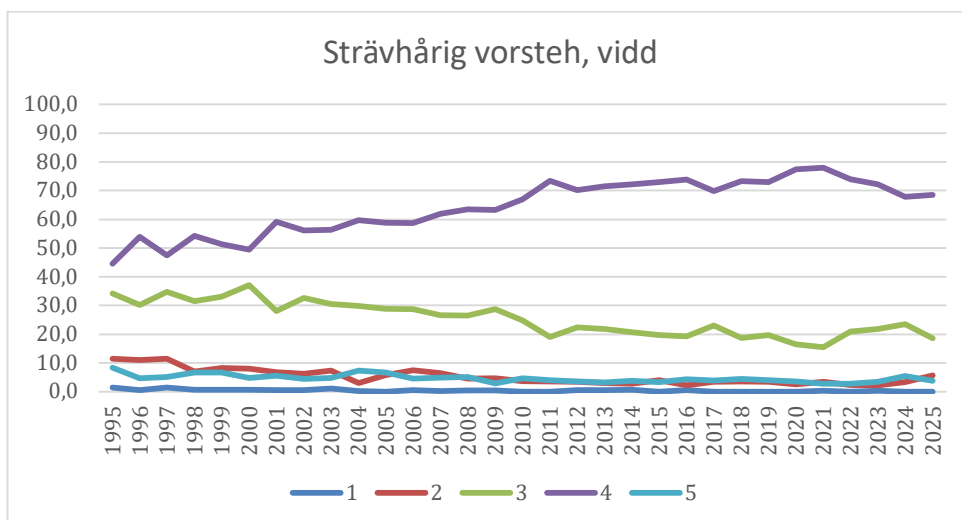
foto: Agneta Eriksson



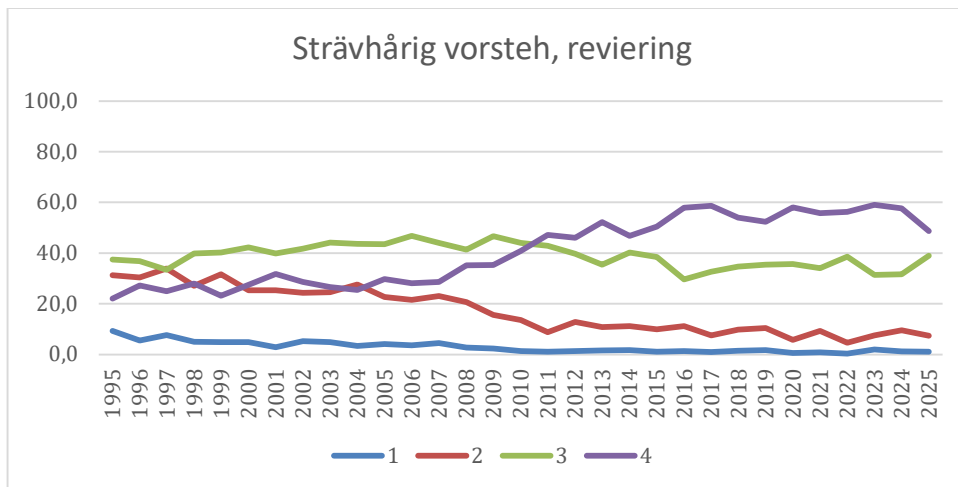
Fart är ett mått på den fart hunden söker i på fält.



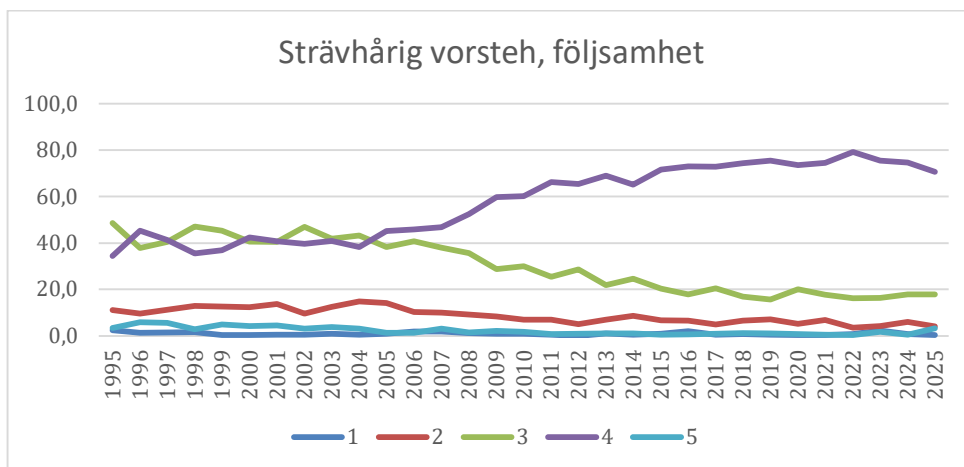
foto: Agneta Eriksson



Vidd är ett mått som visar hur mycket mark hunden tar med sig under sökandet på fält.



Reviering är hur hunden utför sök på fält. Revieringen skall vara regelbunden.



Följsamhet visar hur uppmärksam hunden är på föraren

I detta material ser man att egenskapsvärdet 4 (idealet) för vattenpassion (viljan att gå i vatten) ligger runt 75-80%. Detta kan antas ha en ganska stark förärvning även om miljö i form av en korrekt träning naturligtvis är av största vikt.

Egenskapsvärdet för fart ligger de senaste åren runt 80 %, och för vidd ligger egenskapsvärdet 4 på runt 70%. Man kan anta att dessa värden styrs mycket av genetik och påverkas mindre av miljö/träning.

Egenskapsiffran 4 för reviering sticker ut med betydligt lägre siffror. Man kan anta att reviering är till viss del styrt av genetik men har en mycket stor påverkan av miljö i form av träning, miljön vid provet med vilttillgång, jakterfarenhet och störningar (tex partner, vilt, miljö).

Egenskapsvärdet för följsamhet tyder på att avelsarbetet mot samarbetsvilliga hundar gett resultat även om man vet att följsamhet också är en egenskap som kan påverkas ganska mycket av miljö i form av lydsträning.

Antal starter på jaktprov

Nedan redovisas antal unika individer som startat på jaktprov 2016 – 2025. Vi ser att trenden är nedåtgående.

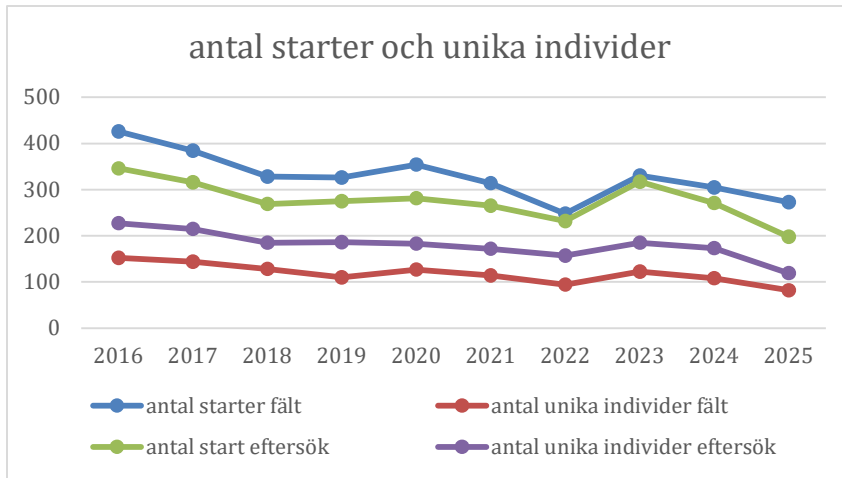


foto: Ewa Book

Långsiktiga mål

Öka antalet provade individer på jaktprov

Kortsiktiga mål

- Att båda föräldradyr uppvisar egenskapsvärden som är lika eller bättre jämfört med medelvärdet för rasen och för könet, avseende minst fyra av egenskaperna: Fart, vidd, reviering, följsamhet och vattenpassion.
- Att fortsätta bevara rastypiskt god apportioneringslust, spårformåga, vattenpassion och rovdjursskärpa.
- Bevaka och bibehålla allsidigheten som är rasens adelsmärke.

Handlingsplaner

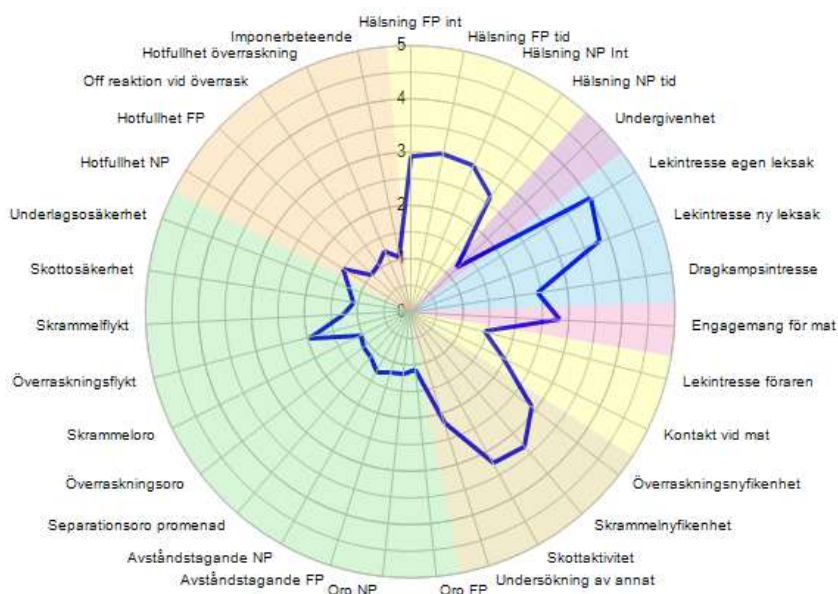
- Fortsatt uppföljning av egenskaperna fart, vidd, reviering, följsamhet och vattenpassion.
- Vara öppen för nya provformer som prövar hundens allsidighet
- Vid avel utvärdera båda partners egenskaper och vid behov kompensera så att inte båda föräldradyren har samma svaghet i någon egenskap.

Vardagsmentalitet

Nuläge

Strävvhårig vorsteh skall vara nervfast, behärskad och harmonisk. Den skall varken vara skygg eller aggressiv. Enstaka skotträdda hundar har noterats. Överdrivet veka hundar med påföljande dressyrproblem förekommer i mindre mängd. Generellt upplevs mentaliteten rastypisk.

Mentaliteten bedöms företrädesvis genom BPH sedan 2012. Av hundar födda 2015-2025 har per 2026-04-06 101 hundar genomgått BPH varav 2 har avbrutit bedömningen.



Spindeldiagrammet beskriver egenskapssiffror för rasen. Av diagrammet kan man utläsa att rasen är social, lekfull, inte särskilt undergiven samt nyfiken. På vänster sida ser vi att den inte är hotfull och reagerar svagt på skrammel, skott, underlag och överraskning. Spindeldiagrammet visar således att de testade hundar har generellt en rastypisk mentalitet.

Långsiktiga mål

Verka för att fler kullar genomgår BPH för en bredare avkommeuppföljning.

Kortsiktiga mål

För att få statistiskt säkerställda resultat krävs det 200 bedömda hundar. Verka för att komma upp i detta antal.

Handlingsplaner

Strategi

Att öka intresset till BPH genom information till medlemmar och samarbete med SKK. Viktigt är att inte använda mentalt avvikande individer i aveln, då arvbarheten är betydande inom hundraser.



foto: Mikaela Borg

Hälsa

Nuläge

Generell beskrivning av helhetsituationen i rasen:

Förekomst av hälsoproblem, sjukdomar och/eller defekter; information har samlats genom enkäter, officiella resultat i Avelsdata, försäkringsstatistik, enskilda medlemmar och uppfödare.

Höftledsdysplasi, HD

Strävårig vorsteh är i stort sett en frisk ras. Rasen har sedan 2018 ett hälsoprogram för HD/höftledsdysplasi på nivå 3, med indexberäkning. Detta innebär att ett obligatoriskt röntgenresultat krävs för registrering av valpkull.

Status	2017	2018	2019	2020	2021	2022	2023	2024
HD grad A	30 63,8%	43 68,3%	56 49,6 %	37 71,2%	35 61,4%	50 64,9%	40 80%	13 56,5%
HD grad B	10 21,3%	10 15,9%	38 33,6%	12 23,1%	12 21,1%	20 26,0%	6 12%	6 26,1%
HD grad C	7 14,9%	9 14,3%	15 13,3%	3 5,8%	9 15,8%	7 9,1%	4 8,5%	4 17,4%
HD grad D		1 1,6%	4 3,5%		1 1,8%			
HD grad E								
Totalt antal undersökta	47	63	113	52	57	77	50	23
Snittålder för undersökning (månader)	24	22	22	21	20	22	18	16
Antal födda	173	133	240	139	151	203	162	126

Tabell: Antal och andel individer med HD grad A till E. Redovisas på födelseår. Källa: SKK Avelsdata 2026-03-25

Arvsgången för HD är komplex där både arv och miljö är bidragande orsaker till sjukdomens utveckling.

Antalet röntgade hundar har minskat, vilket gör att HD-index blir svårt att värdera.

Övriga sjukdomar

Epilepsi förekommer sporadiskt inom rasen. Sjuka individer ska inte användas i avel.

Kullsyskon ska paras med försiktighet så att inte partnern också har belastning.

Osteochondritis dissecans (OCD) förekommer sporadiskt främst i bogleden. Sjuka och opererade individer ska inte användas i avel. Kullsyskon till en hund med OCD kan användas i avel med försiktighet. Viktigt är då att partnern inte har drabbade kullsyskon.

Magomvridning förekommer, särskilt hos storvuxna individer med djup brösthåla.

Ryggproblem i ung ålder t.ex. spondylos, förekommer i mindre omfattning. Viktigt med uppföljning hos drabbade individer och deras kullsyskon.

Hudsjukdomar förekommer i låg frekvens. Vanligast torde vara någon form av allergisk sjukdom.

Von Willebrands sjukdom typ II, är en blödarsjuka som nedärvs autosomt recessivt. SKK kräver inte testresultat för registrering av valpkull då sjuka individer inte har påträffats i Sverige. Flera hundägare har frivilligt testat sina hundar inför avel. De få hundar som har testats och bär vW-genen, har utländsk bakgrund. SKK har ändrat "Hereditärt fri" till 3 generationer bakåt, vilket inne bär att vissa fall ska en svensk hund behöva DNA-testas för avel utomlands i ett land där man kräver ett vW-test. Rekommendationen är att kontrollera vW-status hos utländska hundar vid avel.

Sjuka hundar oavsett sjukdom ska enligt lag ej användas i avel. Vad gäller hundar med släktingar som är sjuka får man i varje fall göra en bedömning om risken för sjukdom eller andra egenskaper är viktigare för rasen som helhet och vara noggrann i valet av partner.

Långsiktiga mål

Verka för att för att få minst 50% HD-röntgad avkomma för säkrare statistik. I rasens ursprungsland krävs OCD röntgen av bogar. Detta bör tas i beaktande för framtiden.

Kortsiktiga mål

Strävhaarig vorsteh ingår i dagsläget i SKK:s hälsoprogram på nivå 3. HD-index infördes för strävhaarig vorsteh i början av 2018. Utvärdering sker fortlöpande och har hittills inte visat någon förändring till det bättre.

Handlingsplaner

Strategi Hälsa

- Att ge direktinformation till uppfödarna samt via hemsidan och i Svensk Vorsteh.
- Att marknadsföra blanketten "Sjukdom eller skada"
- Att i avelsarbetet undvika parningskombination som utifrån tillgänglig information ökar risken för allvarlig sjukdom/funktionshinder hos avkomman.

Allmänna rekommendationer

För att nå framsteg i avelsarbetet gäller att inte ha för många egenskaper att ta hänsyn till, det är viktigt att de för individen allvarliga sjukdomarna/defekterna prioriteras.

För att komma till rätta med de sjukdomar som förekommer inom rasen och där ärftlighet kan misstänkas, behövs information från uppfödare och hundägare. Sjuka hundar eller hundar som ger avkomma med sjukdom där trolig ärftlig bakgrund finns, ska inte användas i avel.

Enkätsvaren för valpkullar är för få för en statistisk säkerhet.



foto: Ewa Book

Exteriör

Nuläge

Strävhaarig vorsteh skall ha ett ädelt utseende och sträv päls, som fullständigt täcker huden. Uttrycket skall vara uppmärksam och energiskt. Rörelserna skall vara kraftfulla, vägvinnande, flytande och harmoniska. Viktiga måttförhållanden: Kroppslängd och mankhöjd skall helst vara lika. Kroppslängden får överstiga mankhöjden med upp till 3 cm.

Strävhaarig vorsteh ska jaga uthålligt i all terräng. Därmed ska den vara välbyggd, ej för tunn och klen i benstommen och inte heller för massiv och tung.

Pälsen ska vara anpassad för arbetet; sträv och skyddande mot slitage och väta.

Generellt uppfyller hundarna gällande rasstandard, och det är viktigt att bibehålla rastypen.

Man ska vara uppmärksam på:

- raka frontpartier
- alltför korta kors
- bristande förbröst
- bristande pälskvalité såväl mjuk som för kort
- alltför lätt benstomme

Långsiktiga mål

Genom information till uppfödarna förbättra exteriöra brister utan att påverka hälsa och jaktegenskaper.

Kortsiktiga mål

Verka för en god exteriör utifrån funktion och att i avelsarbetet undvika parningskombination som utifrån tillgänglig information ökar risken för allvarlig sjukdom/funktionshinder hos avkomman.

Handlingsplaner

Återuppta försöken att databehandla resultaten. Informera om raskompendiet som finns på hemsidan.



foto: Ewa Book

Handlingsplaner för rasklubben

Plan för fortsatt arbete i Svenska Vorstehklubben

Generellt sett är rasen sund och frisk med rastypisk mentalitet, goda jaktegenskaper och funktionell exteriör. Det är av största vikt att bevara de goda rastypiska egenskaperna och allsidigheten i jakten. Antalet registreringar sjunker och i nuläget sker ungefär hälften av parningarna utanför SVK.

Handlingsplan

- Medverka och informera så att fler uppfödare följer SVK:s avelsmål.
- Fortsätta samarbetet och avelsutbytet med de övriga nordiska länderna och Europa för bibehållen genetisk variation och låg inavelsökning

Övrigt

Förankring i klubben har skett genom;

- Rasenkäter
- Löpande information inför RAS revideringen på SVK:s hemsida
- Information i SVK:s tidning Svensk Vorsteh inför RAS revideringen
- Digital rasträffar för genomgång av RAS
- Enkät per mail och på hemsidan rörande revideringsförslaget
- Förnyat revideringsförslag har lagts upp på SVK:s hemsida i X månader med uppmaning att komma in med synpunkter på förslaget
- Utskick till SVK:s avelskommitté april 2026
- Skickat till SKK/AK för slutligt godkännande.
- Information på Avelskonferensen 14-15 maj 2026.

Källförteckning

Källhänvisningar

- SVK:s rasenkäter
- SVK:s jaktprovsstatistik
- SKK:s avelsdata
- SVK:s analys av utställningskritiker 2014-2019
- Medlemsmöte/avelskonferens
- Exteriördomare inom SVK
- SVK:s exteriördomarkonferens 2019
- Löpande samråd med SVK:s jaktprovsdomare



foto: Agneta Eriksson